



BECHYŇSKÝ

MĚSTSKÝ ZPRAVODAJ

ÚNOR 2006

Zůstane pobočka Alšovy jihočeské galerie v Bechyni?



Smlouva AJG s Panství Bechyně, a. s. o nájmu současných výstavních prostor končí 30. 6. 2006, proto zřizovatel galerie (Jihočeský kraj) hledá další možnosti umístění sbírek. V této chvíli se jedná o třech místech:

- klášter v Českém Krumlově
- zámek v Borovanech
- budova spol. Jitex v Bechyni

Zastupitelé města vyslovili zásadní nesouhlas s umístěním sbírek keramiky mimo Bechyni a pověřili mě jednáním se všemi zúčastněnými ve smyslu tohoto rozhodnutí.

O vzniklé situaci jsem jednal s novým ředitelem AJG panem ing. Lubomírem Bednářem a s hejtmanem kraje RNDr. Janem Zahradníkem. Oslovím také všechny členy rady kraje, s řadou z nich budu osobně na toto téma hovořit. Jednání také probíhalo se zástupcem organizačního výboru Mezinárodního keramického sympozia Bechyně panem Mgr. Jiřím Hlušíčkou.

Hejtman kraje pan Zahradník mě ujistil, že by byl velice nerad, aby došlo k nějakému neuváženému a kvapnému rozhodnutí, na jehož základě by byla sbírka keramiky z Bechyně odvezena a exponáty by potom ležely někde v depozitářích a chce hledat řešení, které by bylo přijatelné pro všechny strany a odpovídalo by významu sbírek, které přímo vznikaly v Bechyni v letech 1966–2002 během konání Mezinárodních keramických sympozií.

Všechny tři uvedené alternativy umístění sbírek mají své kladné, ale i záporné stránky. Pro Český Krumlov hovoří to, že město má klášter dlouhodobě pronajatý, a to na dobu 30 let. Velkým záporem jsou ale vnitřní prostory, které jsou velice malé a jsou naprosto nevhodné pro vystavování řady exponátů. Podobně jako Krumlov, tak i Borovany mají velké plus v tom, že zámek je ve vlastnictví města a jeho exteriér je nově opraven, záporem je potřeba značných investic do úprav interiéru zámku.

Pro zachování sbírek v Bechyni hovoří samozřejmě ohromná tradice keramické výroby a tradice jedné z prvních keramických škol v Čechách. Pro Bechyni hovoří i pořádání Mezinárodních keramických sympozií, na kterých vznikala převážná část děl, které jsou v bechyňské pobočce AJG vystavovány. Během těchto sympozií měli účastníci možnost tvořit v dílnách SPŠK, byli ubytováni na internátě této školy, Jihočeská keramika zajišťovala výpal vznikajících děl, JIKA také poskytovala materiální pomoc, a to zejména lící hmotu, glazury, sádku a další suroviny. Velkým záporem podle vyjádření představitelů kraje je cena objektu Jitexu, která činí 25 mil. Kč, další finanční prostředky bude třeba vynaložit na úpravy vnitřních prostor. Tyto prostředky samozřejmě Jihočeský kraj ve svém rozpočtu na letošní rok nemá. Protože jsem velký bechyňský patriot a žiji zde od narození a protože si myslím, že řada věcí k Bechyni neodmyslitelně patří (zejména keramika a naprosto ojedinělá a unikátní sbírka keramiky) jsem přesvědčen, že nejenom já, ale všichni představitelé města uděláme všechno pro to, aby pobočka AJG v našem městě zůstala. Řekněme si ale na rovinu, že se může stát, že onen pověstný jazýček vah pro nás na nesprávnou stranu vychýlí pouze ekonomický pohled na tuto záležitost. Tímto „ekonomickým rozhodnutím“ by Bechyně utrpěla ohromnou ztrátu.

Jaroslav Matějka

ZEPTALI JSME SE ZA VÁS

K této otázce mě přivedl článek zveřejněný v Tábořských listech o parkovacích místech v Bechyni. Tedy se ptám: proč jsou obyvatelé a uživatelé parkovacích ploch dělení na dvě skupiny, podnikatele a ostatní? Podle mě je parkovné nesmyslné určeno pro osobní vozidla ve výši 2.400,-Kč a pro vozidla v podnikatelské sféře ve výši 1.600,-Kč. Navíc si podnikatel tuto částku může odepsat z daňového základu. Mimochodem, kdo parkovné zodpovědně platí?

Kdy město podle slibu na vlastní náklady (tedy z našich poplatků) označí parkovací místa? Rád bych také tyto informace četl v Městském zpravodaji a ne náhodně na úředních deskách (i když se musím vyrovnat s tím, že jsou podle zákona o obcích směrodatné).

Váš čtenář

Především je nutné tuto informaci poopravit tak, že poplatek pro podnikatele není 1.600,-Kč, ale 3.600,-Kč. Ke zvýšení tohoto místního poplatku došlo zejména z důvodu, že nově přechází na město povinnost zajistit označení vyhrazeného parkování (dříve hradił žadatel). O této změně jsme již informovali také ve zpravodaji v roce 2005.

V případech, kdy někdo již na své náklady příslušnou dopravní značku před účinností nové vyhlášky instaloval (musí se jednat skutečně o platnou dopravní značku dle zákona), pak může požádat o snížení místního poplatku.

(fs)

Jaké byly připomínky občanů k plánované rekonstrukci náměstí, jak na ně reagovali navrhovatelé, jaký konečný projekt bude realizován?

2. května 2005 byla v KD představena občanům města studie na celkovou rekonstrukci nám. T.G.Masaryka. Občané pak měly možnost do září 2005 posílat své připomínky. Město obdrželo celkem 7 připomínek a podnětů a celý projekt byl konzultován s Národním památkovým ústavem v Č. Budějovicích. Při zpracovávání projektové dokumentace ke stavebnímu povolení bylo k těmto připomínkám přihlédnuto. Do projektu je možno nahlédnout na investičním odboru MěÚ Bechyně. V současné době je zpracováván projekt k realizaci stavby a po obdržení všech vyjádření od správců sítí bude požádáno o stavební povolení.

(iz)

V příštím čísle zveřejníme další dotazy, přání i kritiku. Rádi bychom získali Vaši důvěru a povzbudili Vaše iniciativy.

Vaše redakce Zpravodaje.

Duhová keramická dílna na staré škole



V lednu se zájemcům o keramickou tvorbu u nás na škole splnil dlouholetý sen. Díky Nadaci Duhová energie a příspěvku školního klubu bylo možno z větší části přebudovat provizorní prostor, užívaný až dosud pro práci s hlinou, ve specializovanou keramickou dílnu. Z nadačního příspěvku

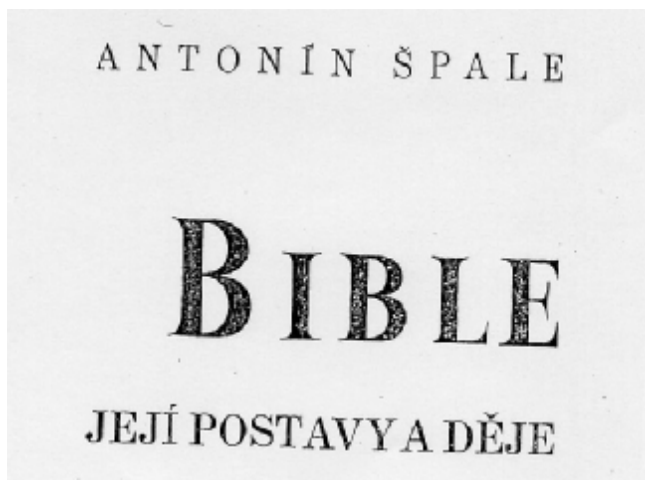
se dokonce podařilo pořídit i vlastní keramickou pec! Naše škola dokončí během února novou elektroinstalaci a už se všichni těšíme na první dětské výrobky, vypálené ve vlastní peci.

Náš velký dík za odborné rady a materiálovou podporu patří rovněž pedagogům i dalším zaměstnancům keramické školy.

Pevně věříme, že naše nová Duhová dílna dá dětem hodně radosti z tvoření a práce s tradičním "bechyňským" materiálem.

Antonín ŠPALE

(nar. 15. 1. 1875, Oltně zemřel 18. 12. 1954, Bechyně)
kněz, katecheta, bibliista



Pan páter Antonín Špale se narodil r. 1875 v Oltni u Tábora (farnost Hodušín, do r. 1952 vikariát Bechyně, 1952–1960 Milevsko, od r. 1960 Tábor).

Na kněze byl vysvěcen 23.7. 1899 v Praze a působil v pražské diecézi zprvu jako kaplan (kolem r. 1903 ve farnosti Malešice na Plzeňsku), později jako katecheta. Nejdříve ve Velvarech, pak ještě před vznikem ČSR ve Slaném a to až do jeho předčasného důchodu kvůli nervové chorobě koncem dvacátých let 20. století.

Jako důchodce žil počátkem třicátých let v Praze-Liboci a působil tu i jako vězeňský duchovní v ženské trestnici v Řepích. Brzy se však přestěhoval do blízkosti svého rodiště, do Bechyně, kde vlastnil domek na Kozím plácku a žil tu až do své smrti 18.12.1954.

Dům po jeho smrti byl odkázán příbuzným do Všechova u Tábora, paní Kmentová dům prodala Janouškovým. První žena p. Janouška (pí Radvanová z Radčic) sdělila, že při koupi domu bylo již vše vyklizeno včetně vzácné knihovny, která byla zřejmě odkázána některým institucím, např. útulkem v Bechyni, možná i kostel s útulkem v Klokotech u Tábora.

Vedle teologie studoval i orientalistiku (jeho učitelem byl prof. Rudolf Dvořák). Psal odborné články do různých časopisů (Rádce duchovní, Eva, Týn...). Knižně samostatně vydal: *Trisagion* (1903), *Kniha pouťníka 2 svazky* (1925 a 1927), *Biblická dějprava pro národní školy* (1930), *Bible, její postavy a děje* (1940, 1948).

„Pan „katecheta“ Špale, jak se mu v Bechyni říkalo, přišel sem, když mi bylo 11 let a ministroval jsem v děkanském kostele. Tam jsme se též poznali. On chodil ráno v 7 hodin sloužit mši a zvykl si na mě jako na pomocníka.

Byl na první pohled vznešený, aristokratický, ale dobrosrdečný a tichý. Nervová nemoc mu nedovolovala větší styk s lidmi, a tak většinu času věnoval studiu a psaní. Jako studenta mě pak zval k sobě, vyprávěl o sobě a své práci a já jsem k němu nabýval stále více úcty a obdivu. Jeho cílem bylo být universitním profesorem. Zajímala ho Bible, Palestina a okolní krajiny a vše, co s tím souviselo, hlavně orientální jazyky. Nebyť jeho nemoci, měl studovat v Jeruzalémě na Orientálním ústavu a na dalších vysokých školách. Nemoc vše přerušila. Po částečném uklidnění studoval a sám psal ve svém domku v Bechyni na „Kozím plácku“, odkud se mohl uklidňovat pohledem do celého kraje a do údolí potoka Smutná. Z Prahy za ním jezdili odborníci na Orient, radili se s ním a pomáhali mu v jeho díle. Proto mohlo vyjít z jeho pera tolik odborných knih. Aniž jsem si to uvědomoval, byl mým velkým učitelem a dobrodincem.

Když zemřel, nedověděl jsem se to, protože jsem pracoval v uranových dolech.

Není však možné natakového člověka zapomenout.“

České Budějovice, 10.9.2005
generální vikář Václav Dvořák

Tento článek vznikl díky vzpomínkám pana prof. Ing. Jindřicha Cigánka z Technické univerzity Fakulty báňské v Ostravě; jeho maminka znala a četla Špaleho knihy, je to i pocta této mamince. Veliký dík patří panu gen. vikáři V. Dvořákovi, který se na naši výzvu ve Zpravodaji ohlásil a napsal, jak jinak, krásný vzpomínkový článek a důležitá data o p. A. Špale. Ostatní informace jsou z dodatků Ottova slovníku naučného, Kulturního adresáře ČSR z roku 1932 a informací z Internetu, vzpomínek rodiny Stachových.

Díky všem, kteří se zasloužili o to, aby tato osobnost zůstala v našem povědomí.

INFORMACE Z REDAKCE ZPRAVODAJE

Je milé, že díky novým médiím se dostává i naše město do širšího povědomí zájemců o historii i současnost. Ale zároveň to přináší i zodpovědné zpracování mnohých dotazů, díkybohu; ty přinášejí mnoho nezpracovaných témat k vysvětlení a zamyšlení. Rádi bychom naše spoluobčany s nimi seznámili a s jejich pomocí se rádi zhostili na stránkách novinových i webových hodnotných informací.

Ke konkrétním dotazům:

Při náhodné návštěvě, která vedla z Koloděj do Bechyně, byl upozorněn pan Petr Pichl na osobnost jeho prapředka a bustu na Náměstí T.G. Masaryka. Tato návštěva inspirovala pana Pichla, aby se zajímal o historii rodu slavného hudebního skladatele. Obrátil se na Městský úřad, aby získal dostupné informace. Vše dostupné materiály mu byly poslány, pan Petr Pichl byl rád a vděčný a oznámil, že pro nedostatek času a neerudovanost v tomto oboru zadal tento úkol profesionálnímu genealogovi k vypracování rodinného rodokmenu a slíbil, že vypracovaný elaborát poskytne naší redakci. Těšíme se!

Vtěže době, t.zn. v létě 2005 navštívil radnici a některé obyvatele pan prof. Jindřich Cigánek, profesor Vysoké školy báňské Technické university v Ostravě. Jeho matka obdivovala a četla spisy pana pátera Antonína Špale, který žil na penzi v Bechyni. Medailon o této osobnosti, díky jeho zájmu, vychází v našem Zpravodaji v tomto čísle.

Mgr. Šimon Krýsl, Zdravotnické muzeum Národní lékařské knihovny:

Vážená paní Plachtová, vážení přátelé na Městském úřadu v Bechyni, především se omlouvám za obtěžování. Jsem kurátorem Zdravotnického muzea NLK v Praze, a při katalogizaci naší sbírky diplomů jsem objevil řadu lékařských a chirurgických diplomů vydaných mezi lety 1802 a 1856 jednak lékařskou fakultou v Praze, jednak chirurgickým grémiem v Táboře členům rodiny Šimáků z Bechyně.

...Snažím se přece jen uvést taková sbírková data do historického kontextu: právě osudy lidí, jako jsou oni, se mi zdají být v dějinách medicíny často zajímavější, než životy slavných profesorů. (Jde konkrétně o Johanna, Antona a Josefa Šimáka psáno Schimak, z textu diplomů lze snad vyvodit příbuzenský vztah, postupně si ručili při přijímání do chirurgického stavu, přijímaných chirurgickým grémiem mezi lety 1824 a 1856, stejně jako lékařské diplomy dvou z nich. Jistý Johann Schimaček z Bechyně obdržel rovněž chirurgický diplom ve Vídni, již roku 1796; (těžko říci, že jde o příbuzné).

Poté, co jsem si přečetl některé Vaše články o osobnostech města Bechyně mne napadlo, zda byste mi nemohla poradit, kde či jak získat více informací o této lékařské rodině, či snad na koho a kam se obrátit.

Vážený pane kolego, vždy nás potěší zájem o historii a osobnostech města Bechyně. Nejde však všechna přání a zájem naplnit. Ale vždy je jiskřička naděje a tu přikládám:

Rodina lékařů Šimákových bydlela v dnešní ulici Táborská Dlouhá, vedle domku pana Illína, otce hudebního skladatele (viz). Pan Šimák měl živnost, která spočívala na rozdělování tabáku.

V Táboře dle mých informací od p. J. Kličky, v Horkách bydlí pan Příbyl, který se oženil s dcerou pana doktora Šimáka (kterého nevíme). Jinak bych poradila obrátit se na Státní archiv v Třeboni. Přeji mnoho dobrodružných poznání, a kdyby se naskytla nějaká objektivní informace, moc rádi bychom ji uvítali. Díky.

Na dotaz ze Slovenska: Viete niečo dostupného o tvorbe a existujúcich prístupných dielach ak. sochára Bohuslava Buriana (28.1.1913 Kněžves u Rakovníka 21.11.1981. Praha) Ďakujem, Chovanec

j sme tazateli poslali medailon z Městského zpravodaje, září 2004, a spojení na dceru, ak.malířku Dominiku Schönovou. Proč tento dotaz zveřejňujeme? Paní Schönová by ráda v Bechyni uspořádala výstavu, která by reprezentovala práce otce a zároveň některé její grafiky. To bude záležet na zájmu nového ředitele Kulturního domu v Bechyni. A hned má úkol!

VÝSTAVA

■ VÝSTAVA KLAUZURNÍCH A MATURITNÍCH PRACÍ ŽÁKŮ SPŠK

Vernisáž 1. února / 17.00 hodin / Galerie U Hrocha

Jako každý rok v tuto dobu Vás srdečně zveme na výstavu z tvorby žáků SPŠK v Bechyni.

Letos budou poprvé prezentovány maturitní práce z nového oboru tvarování průmyslových výrobků.



GALERIE JE OTEVŘENA DENNĚ

Pondělí - pátek 15 - 17 hod., sobota - neděle 14 - 17 hod.

► PŘEDPRODEJ VSTUPENEK ◀

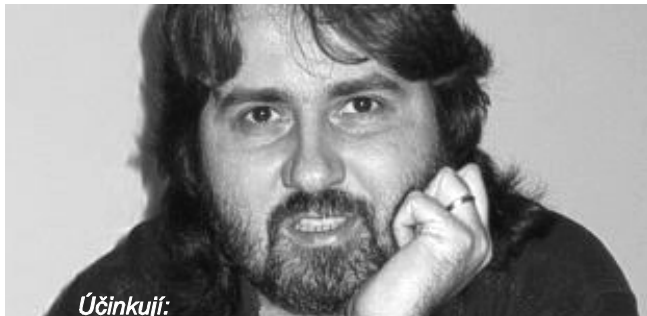
PLESOVÁ SEZÓNA

- MATURITNÍ PLES SPŠK 11. února
- RYBÁŘSKÝ PLES 18. února
- HASIČSKÝ PLES 11. března
- SPOLEČENSKÝ PLES VÚ 3517 17. března

ZÁBAVNÝ POŘAD ► tip měsíce ◀

■ JE TO VE HVĚZDÁCH...

Středa 8. února / 19.00 / Velký sál KD / Vstupné: 150,- Kč
Zábavná talkshow plná písniček, vtipů, humorných astrologických předpovědí a charakteristik jednotlivých znamení zvěrokruhu.



Účinkují:

Marek Dobrodinský, Petr Messany a Veronika Voralová.
Předprodej vstupenek v Galerii U Hrocha od 2. ledna 2006

HUDBA

■ POUTNÍCI - koncert

Čtvrtek 16. února / 19.00 / Velký sál KD / Vstupné: 80,- Kč 110,- a 130,- Kč

Poutníci jsou kapela s třicetiletou tradicí. Mají za sebou několik vítězství na festivalu Porta včetně Zlaté Porty a jsou držitelé americké ceny za nejlepší neamerickou nahrávku v letech 1990-1991.

Během pořadu uslyšíte skladby patřící do Zlatého fondu country a bluegrassu.

Předprodej vstupenek v Galerii U Hrocha od 2. ledna 2006



PŘEHLÍDKA

Celostátní přehlídka klasické amatérské divadelní tvorby

Perlení 2006 XII. ročník

PROGRAM

Pátek 3. února

- 16:00 - 16:45 (VS) Divadelní spolek Vltavan
PÁNOVÉ, JEDETE NA PRAHU?
- 17:30 - 18:30 (MS) MIMO MÍSU
STUDNA (konečně pravda o Hájickém případu)
- 19:30 - 20:30 (VS) DS TÁBOR o.s.
VĚJÍŘ
- 21:00 - 22:00 (MS) ODEVŠAD
BRÝLER

Sobota 4. února

- 10:00 - 12:00 (VS) OS Divadelní sdružení Tyl
Bakov nad Jizerou
PROLHANÁ KETTY
- 12:15 - 13:00 (MS) DS HAVLÍČEK
COMMEDIA FINITA
- 14:00 - 15:45 (VS) KOMORNÍ STUDIO ÁČKO BENEŠOV
TRAMVAJ DO STANICE TOUHA
- 16:00 - 17:30 (MS) ZORNICE MARŠOVICE
JAK JE DŮLEŽITÉ MÍTÍ FILIPA
- 20:00 - 21:50 (VS) DIVADLO KÁMEN Praha
MARMELÁDA
- 22:00 - 23:15 (MS) AMADIS BRNO
BLBEC K VEČEŘI

Neděle 5. února

- 10:00 - 10:30 (VS) LSD, J.B.
PĚT NEDĚL V BALÓNU
- 10:45 - 12:15 (VS) DRH (dramaturgie, režie ,herectví)
ŽENITBA

Změna programu vyhrazena

PRO DĚTI

■ DĚTSKÉ MAŠKARNÍ ODPOLEDNE

Sobota 25. února / Velký sál / 15.00 hod / Vstupné 30,- Kč
Tradiční odpoledne plné her a tance v maskách.

KURZ

■ ORIENTÁLNÍ A BŘIŠNÍ TANCE

Pondělky 6., 13., 20. a 27. února / 18.00, 19.00 / Klubovna KD

DIVADLO

■ ČTYŘI POKOJE DO ZAHRADY

Úterý 4. dubna / 19.00 / Velký sál KD / Vstupné: 150,- 190,- a 210,- Kč

Komedie o čtyřech dějstvích v režii Jana Kačera.

V hlavních rolích:

Jana Brejchová, Jan Kačer, Dana Morávková, Pavlína Filipovská, Jiří Ptáčník a další.

Předprodej vstupenek v Galerii U Hrocha byl již zahájen.

Z důvodu pracovních povinností pana Kačera v Národním divadle bude představení uvedeno ve výše uvedeném náhradním termínu. Vstupenky zůstávají v platnosti, pokud Vám nový termín nebude vyhovovat, vraťte je, prosím, v Galerii U Hrocha.

BECHYŇSKÁ VĚŽ převyšuje kopce ...



V loňském čísle Městského zpravodaje (r. 2005) jsme psali o bechyňských zvonech. S nimi je spjata i funkce věžníka, zvoníka, hlásného. Městský úřad obdržel dotaz s tímto textem:

„Vážení! Předem mého dopisu přijměte pozdrav z Jilemnice. Jmenuji se Zdeněk Fišera a jako svou čtvrtou knihu nyní dokončuji encyklopedii o městských věžích. Jako městská věž v Bechyni sloužila věž farního kostela. Do dnešní doby má věžník být a ochoz. V textu o této věži mám zásadní nedostatek. Pro zchátralý stav byla služba hlásného (věžníka) na věži a být v roce 1913 zrušeny a teprve v roce 1927 došlo k obnově. Nepodařilo se mi však zjistit, ve kterém roce byla tato služba trvale zrušena. Případně pak není na škodu jméno posledního hlásného.“

Na Vás se obracím, zda by nebylo možné mi tuto informaci zjistit. K historii hlásných v Bechyni mám dost málo informací, tato, asi nejdůležitější, by neměla chybět. Předem děkuji za odpověď a s mnoha pozdravy se loučí Zdeněk Fišera, Jilemnice.“

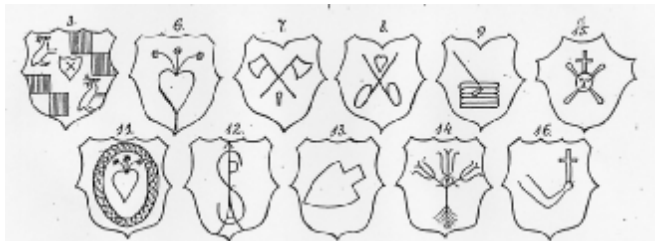
Městský úřad chce těmito řádky odpovědět nejen citovanému tazateli, ale i všem zájemcům o bechyňskou historii.

Bechyňská věž je 36 m vysoká, s kamenným ochozem přičleněná k děkanskému kostelu sv. Matěje. Byla využívána pro obranné, pozorovací i kultovní účely.

Hlásná služba spočívala v pohotovostní činnosti při případném napadení města, vzniklých požárech a v novodobých válkách při vojenské protivzdušné obraně, tzn. včas upozornit vojsko a obyvatelstvo o vzdušném nebezpečí. Nedávno měla i technickou funkci: umístění sirény, osvětlení pro vojenské letiště.

Věž je i architektonickou dominantou, která prostorově ovládá náměstí i siluetu města.

Věž je pětipatrová, umístěná na severní straně v rohu mezi lodí a presbytářem kostela. Je to mohutný hranol postavený na 10 x 10 m základně. Její stěny jsou zdobeny v horních dvou třetinách liselemi a prolomeny vždy dvěma okny umístěnými nad sebou, překlenutými segmentem a obojpatými omítkovým rámcem. Ve věži je sakristie sklenutá jednoduchou hřebínkovou klenbou bez žeber. V nejvyšší části věže je otevřený ochoz, který tvoří 16 toskánských sloupů, které včetně kuželovitého zábradlí a všech kamenných prvků na celém objektu věže i kostela jsou z milevské žuly. Vnější plochy hranolových podstavců jsou zdobeny různými znaky a nápisy, dnes již mnohde nečitelnými (např. Eva Šternberková z Lobkovic, znak města Bechyně ...) - viz. obrázek.



Tato věž byla ke kostelu přistavěna v letech 1613 - 1615 (Adam ze Šternberka). V letech 1741 - 1743 byla věž zvýrazněna barokní cibulovitou, plechem pokrytou helmicí. Byla několikrát opravována, naposledy v roce 1992 1993, částečně z veřejné sbírky občanů a přátel města. Po odkrytí báně a krytiny se ukázalo, že byla ve velmi kritickém stavu (proděravělé plechy, dřevěné konstrukce prohnílé a napadané červotočem). Proto bylo vše strženo, odstraněno a nastala náročná složitá práce; dne 2. srpna 1993 nastal slavnostní okamžik: ten den byla dřevěná konstrukce báně sestavená ve dvou částech pod věží na autoparkovišti před hotelem Panská, vyzdvižena na dvakrát těžkým

pojízdným jeřábem půjčeným z Výstavy Jaderné elektrárny Temelín, na stavebně připravený vrchol věže, tam osazena a zajištěna. Dále pak pokračovaly pokrývačské práce a věž se konečně zaskvěla v plné kráse. Do báně bylo opět vloženo pouzdro s listinami doplněné o zápisy informující o současné generální opravě a současnosti města.

Nad dveřmi místnosti věžníka je zasazena mramorová deska s tituly pana Adama ze Šternberka. Byla tedy i věž obytnou; zde se dostáváme k osobám bydlícím ve věži. Obytná věž (donjou) spočívala z jedné místnosti v nejvyšším patře nad hodinami.

„Od r. 1716 věžnímu a ponocnému poručeno, aby letního času na pole a louky pilný dohled měl, ale jen dotud, pokud je na polích obilí. Za to od 1. ledna 1717 ročně z kasy bechyňské mé z milosti dávám 1 a 1/4 str. pšenice, žita 2 str., hrachu 1/4 str., dříví měsíčně 2 furdele. Nyní dostává ze zámku 112 kg žita a 11 a 1/2 m polen, od města 40 zl., 80 krejč., od děkana 1,60 zl., 3,20 kr. na olej na namazání zvonů. Věžníkova povinnost jest zvoniti klekání a poledne mimo zvonění ke službám božím. Od sv. Jiří (24. dubna) do sv. Terezie (15. října) ranní klekání zvoní ve 4 hod., večerní v 8 hod. Od sv. Terezie do sv. Jiří ráno v 5 hod., večer v 6 hod. Od 10 hodin v noci ohlašuje každou hodinu trubkou, načež ponocní oznamují písknutím až do 3 hod. ráno. Vystupuje po každé čtvrté hodině a volá: „Pochválen pán Ježíš Kristus!“, načež ponocný odpovídá: „Až na věky amen.“ (J. Šatra: Kronika města Bechyně.)

Jak vyplývá z textu, věž sloužila i jako zvonice se čtyřmi zvony: velký zvon sv. Matěje, prostřední zvon sv. Vojtěcha, zvaný poledník, dále čtvrtník a umíráček.

V dostupných bechyňských kronikách je jmenován věžník Antonín Felix (1793), bechyňský měšťan z II. předměstí čp. 27. Žádal o přijímání na toto místo po Alex. Martínkovi, o místo městského turnera věžníka s platem 45 zlatých, kalkanta 1 zlatý, 30 krejč., za zvonění 14 zlatých, což činilo 60 zlatých, 30 krejčarů.

25. 11. 1809 je ustanoven za věžníka po zemřelém Janu Honišovi Matěj Pelich, učitel z Radčic. V r. 1813 pak František Štěpka.

Pro nedostatek v Bechyni dostupných materiálů nám nezbyvá než přeskočit nejen roky, ale i století.

„10. listopadu 1935 zemřel Karel Klíma, věžník a zvoník bechyňský ve věku 71 let. Klíma se narodil r. 1864 na věži kostela sv. Matěje jako nejstarší syn věžního a současné obuvníka Emanuela Klímy. U svého otce se vyučil Karel obuvníkem, ale řemeslo to mu túze k srdci nepřirostlo. Lepší nežli ševcovina svědčilo mu podnikatelství v staveb, nákup a prodej realit. Vystavěl na předměstí několik možno říci slušných rodinných domků, které ihned po dohotovení prodával. Jest to zejména vila Jitka, majetek prof. dr. Haškovce, modlitebna metodistické církve, pak rodinný domek zvaný „Slepičárna“ a mnoho jiných domků. (Josef Burian: Kronika města Bechyně 1934 - 1942, str. 54.)

Po něm převzal funkci věžníka a zvoníka pan Bican, který kromě tohoto povolání prodával ve spodní části věže uhlí. Jeho syn byl členem Hradní stráže v Praze, byl svědkem vraždy nebo sebevraždy Jana Masaryka, dle místních informací byl proto pronásledován KGB a StB, což ho dohnalo k sebevraždě na Plechamru, v místní části Bechyně.

Manželka věžníka pana Bicana byla již po třetí vdaná a nechtěla se vzdát této funkce po smrti manžela, samozřejmě i finanční odměny. Na tento post si pomýšlel i místní řezník a uzenář pan František Karažej. Aby toto místo získal, nezbylo mu nic jiného, než si vdovu Bicanovou vzít za manželku. V každém vyprávění má být i trochu toho humorného „koření“, proto sem s ním: Na církevní obřad uzavření manželství v kostele sv. Matěje se jmenovaný dostavil ve značně podroušeném stavu a na výtku pana děkana Kocába, jakže to vypadá při svátosti obřadní, odpověděl: „Velebný pane, kdybych se neožral, nikdo by mě sem nedostal!“

Byl to poslední věžník v Bechyni, zemřel na začátku 50-tých let 20. století (v matrice jsem nezjistila). Snad doplníme. Po něm ještě nějaký čas zvonila vdova Karažejová.

Ještě několik drobností o bechyňské věži:

Přikládám nákras podoby věže zvenčí i zevnitř s poznámkami; ty se týkají různých drobností.

Za dob p. Bicana byla ve věži chována v jednom patře i koza. Schody na věž jsou pro starší dost krkolomné, ta představa nosit vše na věž, krmit kozu, vynášet odpad, je pro dnešní generaci téměř nepředstavitelná.

Na severovýchodním rohu ochozu bývala o Velikonocích instalována velká dřevěná řehtačka, od Zeleného čtvrtku do třetí hodiny Velkého pátku se nezvonilo, zvony odletěly do Říma. Na tom samém místě byla později umístěna ruční siréna. V době 2. světové války zde byla poplachová siréna a věžník byl telefonicky napojen na hasičskou strážnici, kde se vykonávaly po dvojicích hlídkové služby.

U okénka do sakristie v čelním pohledu na věž bývala černá tabule, kam se vyvěšovala parte. Vedle tabule vedl drátač do světnice věžníka, kde byl umístěn zvonek. Věžník byl tak upozorněn na zprávu, vykoul z ochozu ven, obvykle slyšel: „Zvoňte hrana, zemřel...“

To jsou zatím téměř všechny informace, které jsme Vám, milí čtenáři, mohli poskytnout o další jedné historii.

VÁNOCE v Domově duchodců

Tak jako každý rok, tak i letošní adventní čas se nesl v duchu příprav na Vánoce. V prvních prosincových dnech jsme vyrazili pro „barborky“ a jiné materiály na výzdobu domova. I do našeho zařízení zavítal Mikuláš s andělem a dokonce i s umouněným čertíkem. Přinesli dárečky a potěšení pro naše obyvatele. Následovalo krášení domova, zdobení vánočních stromečků, výzdoby společných prostor i pokojů, abychom mohli přivítat všechny návštěvy a umělce, kteří nám přinášeli kouzelnou vánoční atmosféru až do našeho domova. Svým hudebním vystoupením nás potěšil pan Vozka. Stejně jako v loňském roce přišly zazpívat děti z pěveckého souboru pod vedením pana učitele Sváčka.

Naši klienti toho umí hodně a tak jsme se letos rozhodli, že si perníčky vyrobíme sami. Stalo se. Perníčky se povedly. Paní kuchařky ohlížely správnou dobu pečení a klienti dokončili své dílo nádherným zdobením. A chut? Nepopsatelná, prostě vynikající.

Velice silným kulturním zážitkem bylo vystoupení umělců z Jihočeského divadla v Českých Budějovicích s pásmem „Betlémská noc“. O Zlaté neděli se tradičně troubí z věže kostela, ale našim obyvatelům se troubí zvlášť z terasy domova a to díky dobrým vztahům se SWING bandem z Tábora. Největší oslavou Vánoc jako každoročně se stává „Velká vánoční besídka“, kde vystoupili paní Bittnerová s panem Bílkem, také děti ze Speciální školy v Bečyni pod vedením ředitelky, paní Oldřichové a děti z MŠ Jahůdka svým pásmem vánočních písniček, koled a tanečků. Vystoupení Dětského pěveckého souboru završil vystoupení všech návštěvníků domova spolu se slečnou Hrubou a panem Halamou, kteří zahráli překrásné koledy na housle.

V adventním čase měli naši klienti možnost navštívit již tradičně výstavu betlémů ve Hvožďanech. V doprovodu sociálních pracovníků se byli pobavit na „Setkání se seniory“ v KD Bečyně a byli moc spokojeni.

Svátky vánoční jsme oslavili důstojně a v příjemné atmosféře. Každý z klientů si mohl vybrat z rozsáhlé nabídky programu.

Dovoluťe nám, abychom ještě jednou poděkovali všem výše jmenovaným aktérům za projevy náklonnosti, přenesené radosti a štěstí.

Za DD Bečyně Jarmila Pešková, sociální pracovníce

Zájemci o členství v Českém rybářském svazu - MO Bečyně si mohou vyzvednout přihlášky průběžně u p. Chalůše, ul. 5. května 836, po domluvě na tel. č. 732231795, nebo v klubovně ČRS každou neděli od 9 do 10 hod. a to od 8. ledna do 26. února 2006.

Školení azkoušky budou realizovány koncem března 2006.
Za MO ČRS předseda

ŽIVOTNÍ JUBILEA - ÚNOR 2006

92 let	Poláková Anna
89 let	Pekárková Jarmila
87 let	Englický Václav, Kotěšovec Václav, Kynclová Anežka
86 let	Bohuslavová Anna
84 let	Klímová Jarmila
83 let	Třešňáková Marta, Zelenková Růžena
82 let	Kotěšovcová Libuše
81 let	Bohuslavová Milada
80 let	Kloudová Růžena
78 let	Dvořáková Marie, Stachová Bohumila
77 let	Matějková Libuše
76 let	Dousek František, Podholová Helena
75 let	Černoch Josef

GRATULUJEME

Osobní údaje jsou zveřejňovány se souhlasem jubilantů.

Zlatá svatba

50 let společného života oslavili v lednu dva manželské páry, manželé Josef a Marie Neškodných 7. ledna 2006 a Josef a Marie Mičkoví 14. ledna 2006. K tomuto významnému jubileu jim blahopřejeme.

PRONAJMU NEBYTOVÝ PROSTOR

25 m² + příruční sklad 4 m²
v ulici U Nádraží 221, Bečyně
vhodné pro obchod
tel.: 605 169 919, 737 266 128

TĚLOVÝCHOVA & SPORT

Oddíl kanoistiky TJ Jiskra Bečyně

I v tomto zimním období probíhá příprava na sezónu 2006, přestože je Lužnice dlouhodobě zamrzlá. V rámci zlepšování fyzické kondice budete dvakrát týdně do tělocvičny, individuálně na běžky nebo do posilovny, regeneraci je pravidelné saunování. Také jezdíme každý víkend do bazény ve Strakonici, kde trénujeme eskymácké obraty nebo plaveme. Příprava je všestranná, protože nás čeká náročná a dlouhá sezóna. Doufáme, že bude tak úspěšná jako ta minulá, kdy jsme vás o výsledcích pravidelně informovali. A co nás vlastně čeká?

Seriál závodů Českého poháru ve sjezdu a ve slalomu pro dospělé i žactvo, Mistrovství republiky od žákovských kategorií až po ty veteránské, maratonské závody (např. Suchdol - Veselí nad Lužnicí, Vyšší Brod - Český Krumlov) a mnoho tradičních regionálních závodů.

Náš oddíl také pořádá dva veřejné závody ve sjezdu na klasické trati Dobronice - Hutě , a to **jamí (8.-9.4.) a podzimní (21.10.) Bechyňské sjezdy.**

Samozřejmě připravujeme **6.ročník raftových závodů**, který se bude konat **15.7. 2006.**

Přeju všem závodníkům mnoho sportovních úspěchů a hlavně pevně zdraví!!!

za oddíl kanoistiky Pazi

Fotbalový klub FC Bečyně si dovoluje pozvat všechny příznivce bechyňského fotbalu na „výroční valnou hromadu“, která se uskuteční dne 5.2.2006 ve 14.00 hodin, v restauraci Kulturák. Všichni jste srdečně zváni.

výbor FC Bečyně

8. leden 2006: 5. kolo - 1. jihočeská šachová divize

Reality Hornák Bečyně - Sokol Tábor C 4 : 4

Body: Pavel Houdek 1/2, Štefan Bernáth 1/2, David Mazur 1/2, Pavel Malý 1/2, Honza Marek 1, Marek Hanzal 1.

Hrálo se nám těžko. Den po pohřbu našeho kamaráda šachistu **Petra Michlíka**, kterého památku jsme si spolu s protihráči utčili před utkáním minutou ticha, jsme svoje myšlenky soustředili na hru jen velice obtížně.

Hosté se ujali vedení, když **Jirka Brom** v nadějně pozici udělal chybu. Brzy jsme však výsledek otočili. **Honza Marek** se konečně chytil a jednoznačně svého soupeře přehrál a **Marek Hanzal** potvrdil svou roli skvělého náhradníka a zaznamenal třetí výhru ve třetí partii za Bečyni. Chvilí se nic nedělo, dvě remízy **Pavla Malého** a **Davidu Mazura** výsledek zápasu nijak neovlivnily. Když už se nám zdálo, že se váhy utkání překlápějí na naši stranu, ztratil **Pepík Janeček** svou dobře rozehranou partii a vzápětí **Pavel Houdek** ve vyhrané pozici přišel o kvalitu a jeho partie skončila remízou. Bez vítěze nakonec skončila i partie **Štefana Bernátha** a nerozhodný byl i celkový výsledek zápasu. Zrodila se tak první remíza tohoto ročníku jihočeské divize.

Po 5. kole jihočeské divize tak jsou bechyňští šachisté na 4. místě tabulky.

Petr Michlík † 31.12.2005

Šachový spolek Bečyně ztratil kamaráda. Tragická silvestrovská lavina ve slovenských horách pro nás nebyla anonymní, ale vzala nám Petra Michlíka.

Petr byl pro nás všechny zárukou pohody, dobré nálady, prima kamarádství. Uměl pomoci, uměl poslouchat i vyprávět, uměl se smát.

Naše poslední setkání, které už asi zůstane před očima napořád, bylo 27. prosince na turnaji v Táboře. Po turnaji se loučíme a smějeme se.

„Tak, Péto, devěťadvacátýho máme na odpoledne naplánovanéj fotbal a pak jdeme na šachistickou besídku. Počítáme s Tebou!“

Petr se jen tak usmál a povídá: „Kdepak. Já jedu zejtra ráno na Slovensko do hor. Už se moc těším. Tak si za mě něco dejte a vzpomeňte si. Ale ještě vám musím něco povědět. Když jsem si dával ráno bundu do šatny, dostal jsem lístek 63. Když vydali startovní listinu, měl jsem číslo 63. Turnaj skončil, dobře jsem si zahrál, a když jsem se podíval na výsledky skončil jsem 63. To přece musí něco znamenat. No né!“ Smáli jsme se mu, že mu jedno políčko chybí. Že šachovnice jich má 64.

Snad to opravdu něco znamenalo. Na tom posledním, chybějícím políčku, Petra s kamarády zasypala krutá lavina. A když se šestka a trojka přehodí - Petrovi bylo 36....

Petrě, jsme rádi, že jsi patřil mezi nás a budeš nám strašně moc chybět. Ale krásné vzpomínky nám zůstanou.

KINO BECHYNĚ PROGRAM NA ÚNOR 2006



2. čtvrtek, 20 hodin, 3. pátek, 17. hodin

Anděl Páně

Rodinná pohádka plná hereckých hvězd a laskavého „svatého“ humoru ...

4. sobota, 5. neděle, 20 hodin

V moci ďábla

Strhující souboj mladé dívky se samotným ďáblem

9. čtvrtek, 10. pátek, 20 hodin

Zná ji jako své boty

Cameron Diazová v hlavní roli filmové komedie o sesterské lásce i nelásce

11. sobota, 12. neděle, 20 hodin

Kurýr 2

Ten nejlepší je zpátky ve hře. Jason Statham opět v hlavní roli pokračování úspěšného akčního thrilleru.

18. sobota, 19. neděle, 20 hodin

Lovci dinosaurů

Cestovní kancelář nabízí lákavou atrakci cestování v čase a lov dinosaurů. Zabití motýla na prehistorickém safari ale ohrozí existenci celého lidstva.

20. Pondělí, 20 hodin, 21. úterý, 17 hodin

Letopisy Narnie: Lev, čarodějnice a skříň

Prožijte neopakovatelná dobrodružství v zemi plné kouzel a zázraků.

23. čtvrtek, 24. pátek, 20. hodin

Restart

Toužili jste někdy začít znovu? Strhující jízda současnou Prahou s Lenkou Krobotovou a Annou Polívkovou v hlavních rolích.

MICRO-SENSOR

Autorita v měření vzdálenosti a síly



MICRO-SENSOR

Na Libuši 891, 391 65 Bechyně
Tel.: +420 381 213 011
Fax: +420 381 211 060
email: micro-sensor@micro-sensor.cz
<http://www.micro-sensor.cz>

Hledá nové
pracovníky
na tato volná
pracovní místa

Konstruktéry

VŠ-strojní zaměření,
práce s 3D CAD, NJ
nebo AJ komunikativně.

Pracovník referátu prodeje-marketingu

SŠ/VŠ-slaboproud,
aktivní znalost NJ/AJ

Kovoobráběče

vyučené v oboru,
(CNC/klasika)
vícesměnný provoz.

Pracovník obchodně-ekonom. úseku

SŠ ekonomického směru,
dobrou znalost AJ i NJ,
flexibilitu, spolehlivost

Přípravář výroby

vzdělání technického
směru, fyzicky zdatný,
manuálně zručný,
základní znalost hutního
materiálu výhodou, práce
s PC, pracovitost,
zodpovědnost

Vaše životopisy zasílejte na:

sekretariat@micro-sensor.cz, p. Vacek

Josef Hubáček AUTODÍLNA

U Vodojemu 990 Bechyně tel. 381 212 010 * 603 255 533

- * opravy osobních vozidel
- * pneuservis
- * plnění klimatizací
- * prodej náhradních dílů
- kontrola a seřízení geometrie náprav
- montáž rádií a tažných zařízení
- příprava vozidel na STK a dovoz
- prodej pneu všech značek do 24h.
- prodej baterií Banner Varta Perion Optima
- prodej náhr. dílů všech značek do 24h.

**při větší opravě půjčení
náhradního vozu
Fabia ZDARMA**

Pondělí - Pátek 7³⁰ - 11³⁰ 12³⁰ - 16⁰⁰

KUCHYNĚ



oresi
KUCHYNĚ

Nejnižší možné ceny

Grafické návrhy a cenové kalkulace
ZDARMA • NEJKRATŠÍ dodací lhůty
i do druhého dne • **30.000** skřínek
skladem • **DOŽIVOTNÍ** záruka
na kování • **CENOVÁ GARANCE**

TÁBOR

Budějovická 2026 (naproti Číně)
Tel.: 381 253 438, tabor@oresi.cz

PÍSEK

V Portyči 450 (u kina)
Tel.: 382 270 737, pisek@oresi.cz

ČESKÉ BUDĚJOVICE

Žižkova 1 (PVT)
Tel.: 389 007 434, cb@oresi.cz

AKCE

Linky 2,4 m
od **5.990,- Kč**
vč. DPH

www.oresi.cz